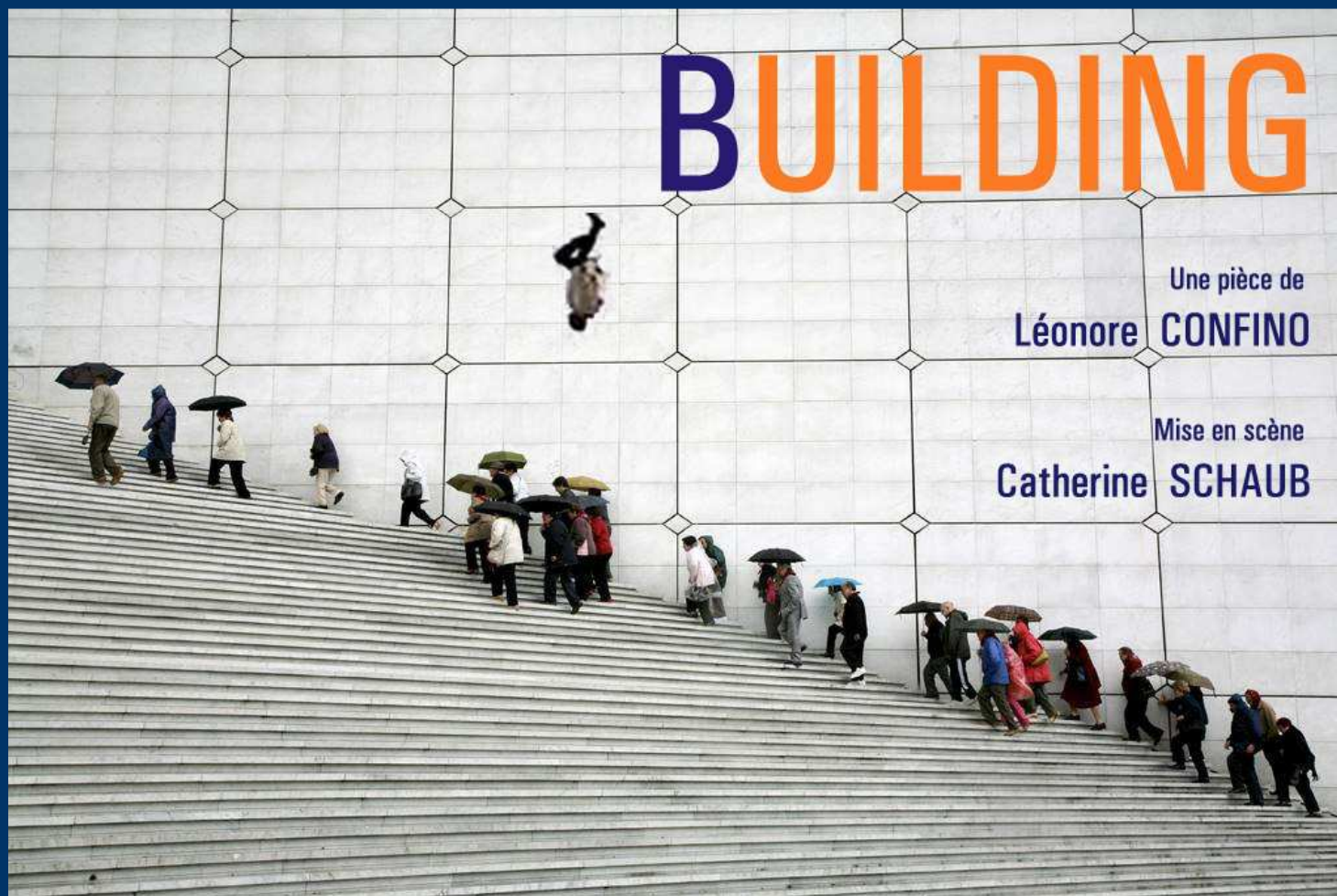


Les Productions du Sillon présentent :



BUILDING

Une pièce de
Léonore CONFINO

Mise en scène
Catherine SCHAUB

« *Chaque jour, nous vous construisons* »

DOSSIER

Building a reçu
le Grand prix du théâtre 2011

IDENTITE

Titre : **BUILDING**

Auteur : Léonore **CONFINO** – leonoreconfino@hotmail.com

Metteur en scène : Catherine **SCHAUB**

Création musicale : R. **JERICHO**

Chorégraphe : Magali **B.**

Scénographie : François **CONFINO**

Créateur lumières : Vincent **GRISONI**

Costumes : Julia **ALLEGRE**

DISTRIBUTION :

Fred **Nony**
Miren **Pradier**
Yann de **Monterno**
Léonore **Confino**
Olivier **Faliez**

PRODUCTION :

Les Productions du Sillon
75 rue de Rochechouart. 75009 Paris. France
01 42 55 31 24
lesproductionsdusillon@gmail.com

Chargée de diffusion:
Cathie Simon-Loudette: 01 42 55 31 24

RESUME

Un Building. 13 étages. Nous sommes chez *Consulting Conseil*, une entreprise qui a pour absurde mission de coacher les coachs, de conseiller les conseillers.

Le président directeur général amorce la pièce en motivant ses employés avec un discours démagogique, superposant avec éloquence banalités et techniques de communication.

Puis, suivant la chronologie d'une journée de travail, on se hisse dans le building au rythme soutenu d'une scène par étage : hôtesse, comptable, agent d'entretien, cadres, directeurs des ressources humaines, chargés de communication s'agitent, déjeunent, prospectent, brainstorment et surtout, se donnent en pâture à une société qui revendique sans ciller « la rentabilité avant tout ».

Comme un cycle perpétuel, la pièce s'achève avec le président répétant le discours du prologue...mais la substitution de quelques mots le rend effrayant de cynisme : « l'effectif » se mue en « cheptel », « client » devient « patient », le jargon s'efface pour laisser place à l'acide vérité du système qui régit l'entreprise.

L'écriture de la pièce, piquante, caustique et ponctuée de passages musicaux et chorégraphiés, met en relief la noirceur des thèmes abordés: la perte de notre identité et, avec elle, celle de nos idéaux.

NOTE D'INTENTION

Dans une étude de l'Insee menée auprès de 6 000 personnes, le travail arrive en deuxième position comme condition du bonheur.

Paradoxe troublant : on voit apparaître dans l'entreprise d'aujourd'hui, un durcissement des méthodes managériales et des pratiques insanes (la déstabilisation psychologique, la menace à l'évaluation, le chantage au licenciement, les conduites déloyales) qui instaurent la peur, l'humiliation et la frustration. Alors que nous sommes de plus en plus performants, le monde du travail se déshumanise et entraîne de plus en plus de souffrances insurmontables. Je m'interroge sur les réponses des entreprises à ce phénomène. Que penser des « négociations sur la souffrance », de « l'observatoire du stress et des mobilités forcées » des « conf-calls » qui se multiplient, des séminaires sportifs de cohésion ? Que dire de cette mention du TTU (très très urgent) ?

Et surtout pourquoi acceptons-nous de nous prêter à cette folie absurde du « toujours plus, toujours plus vite » qui nous place dans un mal-être croissant, sous tension permanente ?

Quand Léonore Confino m'a fait lire **BUILDING** j'ai été enthousiasmée par le sujet, l'efficacité incisive de son écriture, l'originalité de la construction dramatique, la juste vision de ces personnages et de leur névroses. Et je me suis sentie en accord immédiat avec cet univers ludique, acide et poétique. (Les employés de **BUILDING** évoluent dans un environnement de plastique, acier, béton, respirant l'air climatisé et assistent au crash récurrent des oiseaux contre les vitres de leur bureau.)

Quelle belle idée que d'opposer d'un côté la construction de l'immeuble bétonné, symbole érectile de l'empire capitaliste, et de l'autre, la construction de l'homme ! La pièce croise les deux interprétations: plus on gravit les étages du bâtiment, plus l'humain s'écroule.

Les 36 personnages de la pièce seront interprétés par cinq comédiens, vêtus en tailleur et en costumes. Trois hommes et deux femmes endosseront plusieurs rôles en changeant un détail, une paire de chaussures, des lunettes, un foulard, l'identité profonde s'effaçant sous la fonction et l'uniforme. La mise en scène tiendra compte de la chronologie d'une journée de travail : le parking à 8 heures, puis une scène par étage jusqu'au sommet du building, à 20 heures. Un tour de cadran qu'on ne peut arrêter, une ascension vers la catastrophe.

Dans cette temporalité, je voudrais travailler sur la mise en tension des étages : au fil de la journée, plus on se hisse, plus les personnages étouffent sous la pression sociale : leurs rêves s'étriquent, le langage se mécanise...à en devenir fou. Le discours du président qui ouvre et clôt la pièce confirme cette dégénérescence : celui d'ouverture est vague et policé, celui de fin reprend la même structure que le premier, mais le remplacement de quelques mots le rend effrayant de cynisme: comme si notre oreille de spectateur, après avoir passé une journée dans l'entreprise, était capable de déceler le sens véritable du discours.

L'univers sonore participera également à l'enfermement progressif des personnages : sur les premiers étages, on perçoit encore quelques échos de la ville (trafic, klaxons, voix lointaines) puis on bascule dans une ambiance capitonnée : pas feutrés, ronron de la climatisation, bruit de l'ascenseur - parfois heurté par la sonnerie aiguë d'un fax - et enfin, au 13ème étage, s'épanche une musique stéréotypée de cocktail, tristement romantique pour accompagner la ronde mécanique de séduction entre les employés.

En montant cette pièce, je veux questionner notre rapport au travail, au monde du travail, dans l'espoir que contrairement à l'image du visuel, nous cesserons vite d'ouvrir nos parapluies pour nous protéger de la chute des hommes mais que nous travaillerons ensemble à trouver des solutions pour éviter qu'ils tombent.

Catherine SCHAUB
METTEUR EN SCENE



2009 : MISE EN SCENE de JE VEUX VOIR MIOUSSOV. Septembre et octobre au théâtre Montmartre Galabru/ Gare du midi à Biarritz Spectacle soutenu par l'ADAMI.

2008 : ECRITURE ET MISE EN SCENE de JE SUIS LE PERE DE TOUT LE MONDE interprété par MICHEL SCOTTO DI CARLO à l'affiche à Paris (septembre à décembre 2009).

2007 : MISE EN SCENE de LE GRAND SAUT spectacle écrit et interprété par DIDIER FERRARI actuellement en tournée (Palais des congrès Ajaccio, Valence, Propriano, Nice)

2004 : ECRITURE ET MISE EN SCENE de Range monologue créé en résidence à la **maison Maria Casarès**

2001/ 2002 MISE EN SCENE de L'ILLUSION COMIQUE de Corneille **THEATRE HEBERTOT**

MISE EN SCENE LES COULEURS DE LA PLUIE de E. Vacca **Soutenu par la ville de Bagnolet de Chelles, de Corbeil Essones / Tournée en france**

MISE EN SCENE de LA DISPUTE de Marivaux **soutenu par la ville de Bagnolet/ Tournée en Corse**

- Assistante mise en scène de **François Marthouret** pour **LONG VOYAGE VERS LA NUIT** de Eugène O'Neil avec Anne Alvaro, Niels Arestrup, Gérard Watkins, Eric Caravaca.
- Assistante mise en scène de **François Marthouret** pour **PERE** de Strindberg, avec François Marthouret et Anne Alvaro. Théâtre du gymnase à Marseille / Scène nationale de Malakoff
- Assistante de **Julie Brochen**
- Assistante de **Jacques Décombe**

COMEDIENNE dans plus d'une vingtaine de spectacles dont les plus récents sont :

« La critique de l'école des femmes » de Molière

« Venise sous la neige » de Gilles

« Les petits papiers » de Delphine Augereau

« La femme Coquelicot » de Adrienne Bonnet

Elle fait le mur à l'âge de 16 ans en partant à Montréal pour perfectionner sa pratique du trapèze et s'initier aux vertiges de l'improvisation théâtrale.

A son retour, elle poursuit deux études en parallèle: d'un côté le cinéma documentaire (**l'ESEC**), d'un autre côté l'école internationale **Blanche Salant**.

En 2001, elle fait partie des jeunes talents de l'**ADAMI** et joue **Tchekhov** sous la direction de **Niels Arestrup**.

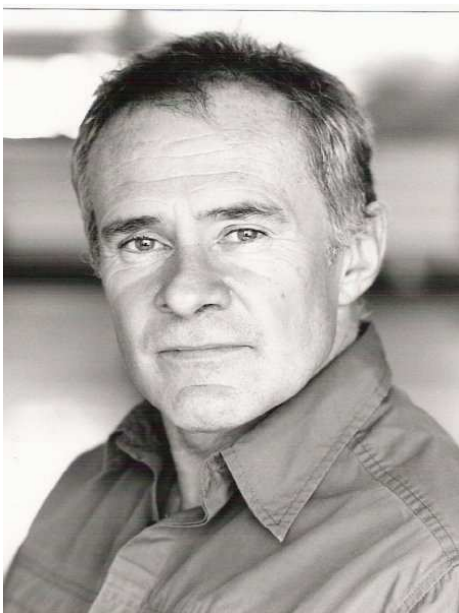
Puis **La Peau d'Elisa** de Carole Fréchette, le **cabaret de la laïcité** mis en scène par Jean-Claude Penchenat, **Salina** de Laurent Gaudé, **Les trois sœurs** avec Serge Lipszyc, et tout récemment **Je Veux voir Mioussov**, sous la direction de Catherine Schaub.

Le goût de l'écriture est d'abord né de l'improvisation: une façon d'inventer sur le plateau des histoires instantanées. Il s'est prolongé avec la découverte des textes de Levin, Pinter, Schimmelpfennig, Gaudé...

Puis premières tentatives à 4 mains, avec les pièces **Un Ange passe** (prix Paris jeune talent) et **Jazz pour un Mort**.

En 2009 et 2010, elle se lance seule avec **Ring** et **Building**. Toutes deux sont publiées aux éditions l'œil du Prince. Ring est programmée en janvier 2012 au théâtre de l'Atelier et Building reçoit le Grand Prix du théâtre 2010.

LEONORE CONFINO
Auteur de BUILDING
et Comédienne



FRED NONY
Comédien

En 2008, Fred Nony partageait la scène du théâtre des Mathurins avec Philippe Lelièvre et Gil Galliot dans **Ne nous quitte pas !** Il a précédemment joué dans une quinzaine de pièces dont : **L'Amant** de H. Pinter au petit Hébertot, **Espèces menacées** de R.Cooney, **1,2,3 sardines** sous la direction de Jean-Luc Moreau, **Un vrai bonheur** au théâtre Hébertot mis en scène et écrit par Didier Caron (5 nominations Molière et adaptation cinéma). Au cinéma, justement, on l'a vu dans **Maman** de R. Goupil, **Madame Sans gêne** sous l'œil de P. de Brocca, **Corps à Corps** de F.Hanss, ou encore **tout baigne** réalisé par E.Cyvanian. Parallèlement, Fred Nony multiplie les rôles à la télévision: **B.R.I.G.A.D**, **Famille d'accueil**, **RIS**, **Avocats et associés**, **Julie Lescaut**, **La crim**, **Navarro**...entre autres, et cette année : **Obsessions** de F.Tellier.



YANN de MONTERNO
Comédien

Au théâtre, il interprète entre autres : le fou du roi dans **L'Étoile** (opéra de Chabrier) mis en scène par Macha Makeïeff et Jérôme Deschamps, Hal dans **Kvetch** (Steven Berkoff), l'Envoyé dans **Le Balcon** (J. Genet) avec Michel Fau, Iberin dans **Têtes rondes et têtes pointues** (Brecht) à la Cartoucherie de Vincennes, Périclès dans **Périclès** (Shakespeare), Guillermo dans **Les Travaux et les Jours** (M. Vinaver), crée **Tout un Oiseau** (Richard Morgiève), joue l'Intimé dans **Les Plaideurs** (Racine), le grand inquisiteur dans **La Disputation de Barcelone** à l'Épée de Bois, un dangereux psychiatre dans **Le Killer** (J.C. Dollé), crée Dieu dans **Job** (J.C. Grumberg) au TEP et aux Arènes de Lutèce, est Corvino dans **Volpone** (J. Romain et S. Zweig) à Avignon et à la Comédie de Paris, Hippolyte dans **Pour Phèdre** (P.O. Enquist) au festival d'Alès, Henry dans **Un Paysage sur la Tombe** (F. Mentré), Alcandre dans **L'illusion Comique** (Corneille), un frère incestueux dans **L'Essoreuse** (d'après Bukowsky), Harold dans **Maître Harold** (A. Fugard), Tristan Tzara dans **Parodies** (T. Stoppard).



Photo © Stephen Zezra

MIREN PRADIER
Comédienne

Ancienne élève de L'École Supérieure d'Art Dramatique de la ville de Paris, elle travaille sous la direction de metteurs en scène comme **J.P.Hané, Eric Rouquette, L.Girard. Jean Christophe Barc, Didier Caron**, au cinéma, elle travaille avec Aymeric Mesa Juan dans **Les Liens**, G. Krawczyk dans **Taxi 2**, dans **La Jungle** de Matthieu Delaporte. Miren Pradier réalise également deux films : **La Bague**, et **L'envie des autres**. Membre de la **Ligue d'Improvisation française**, on peut la voir lors de matchs d'improvisations au Cabaret Sauvage. En 2009 elle joue **Je veux voir Mioussov** mis en scène par Catherine Schaub et **Prosper et Georges** au théâtre Montansier, sous la direction de Thierry Lavat.

C'est en 1999 que démarre la carrière de comédien d'Olivier Faliez par la présentation d'une émission pédagogique sur la Cinquième, intitulée **Les Mots de Maths**. Depuis il se consacre principalement au théâtre, avec plusieurs compagnies : la compagnie Zébulon (**La Nuit des Rois** de W. Shakespeare, **Le Premier** d'I. Horowitz etc.), le Théâtre des Bains-Douches au Havre, sous la direction de Garance Legrou (**Doberman etc.** de J-Y Picq, **Les travaux et les jours** de M. Vinaver), Il fait partie depuis 2007 du Collectif In Vitro, participant à ses deux créations : **Amorphe** d'après W. Schwab (Th. Romain Rolland à Villejuif) et **Derniers remords avant l'oubli** de J-Luc Lagarce (prix du public du Prix Théâtre 13, Studio d'Asnières en juin 2010) et travaille parallèlement avec la Cie Teknaï à l'élaboration du triptyque **Les Cadouins** dont le premier volet **M. Martinez** est programmé au théâtre du Rond-Point .



Photo : Béatrice Craveillier

OLIVIER FALIEZ
Comédien

SCENOGRAPHIE



François Confino, scénographe :

Son agence de scénographie et de muséographie travaille depuis près de trente ans à l'échelle internationale, avec les musées les plus prestigieux (le Centre Pompidou, le Musée d'Histoire Naturelle de Los Angeles, le Musée Sezon de Tokyo, le musée Juste pour Rire à Montréal...). L'agence Confino est également l'auteur de la scénographie d'une exposition devenue aujourd'hui célèbre : « Cités-Cinés » qui après la Grande Halle de la Villette, a voyagé dans le monde entier. Il conçoit actuellement le Musée Charlie Chaplin en Suisse. Au-delà des Musées, il participe également à la scénographie de spectacles vivants, dont le Pavillon de l'Utopie à Lisbonne, en 1998, avec le metteur en scène Philippe Genty : spectacle joué quatre fois par jour dans un stade de 10 000 places pendant quatre mois et demi. Plus de 4 millions de spectateurs.

L'homonymie entre le nom de l'auteur de Building et celui du scénographe n'est pas vraiment une coïncidence...François est le père de Léonore.



Maquette Décor Building

CHOREGRAPHIE, LUMIERES ET CREATION SONORE



Magali B.

Chorégraphe

Magali a dansé auprès de **Karine Saporta** (CCN de Normandie), **Bernard Baumgarten** (Luxembourg), **Sato Yakashi** (Japon), **Pedro Pauwels**.

Diplômée d'état en danse contemporaine elle enseigne dans différentes structures de formations professionnelles en France et à l'étranger. En 2002, elle crée la **cie Magali B.** ou elle développe son travail de recherches chorégraphiques.

Passionnée par le théâtre elle travaille avec **Alain Mollet** (**Cie la jacquerie**), **Laurent Clairret** (**Cie MMO**), **Je suis le père de tout le monde** de **Catherine Schaub** et **Blue.fr** de **Jc.Dollé**.

Création Sonore

R. JERICO:

est auteur, compositeur et réalisateur.

Après avoir donné de la voix pendant plusieurs années sur la scène rock-metal (**Bron-Y-Aur / T.AZ.**) il signe en 2003 un contrat d'édition avec **BMG Publishing**, puis **Universal**.

Il réalise alors un grand écart artistique, en écrivant et composant aussi bien pour la « grande variété » (**Gregory Lemarchal / chansons pour le film « Jean-Philippe » avec J .Hallyday...**) que pour des artistes hip hop (**Féfé du Saïan Supa Crew / Sully Sefil**), en passant par des projets plus alternatifs (**Maxence / la slameuse Clara Plume**), et internationaux (**Alex Hepburn, Nu pagadi**).

Il prépare actuellement un album solo en anglais, prévu pour 2011.



Vincent GRISONI

Création Lumières

Depuis 1981, il conçoit et conduit les éclairages d' **I.Muvrini**, et depuis 2002, il accompagne **TZEK & PIDO**.

Il a été formé par **Jacques Rouveyrollis**, et est collaborateur permanent du **Théâtre de Porto-vecchio**, du **Théâtre de Bastia** et du **Palais des Congrès D' Ajaccio**. Depuis 2 ans, il travaille sur les mises en scène de **Catherine Schaub: Je suis le Père de Tout le monde** et **Je veux voir Mioussov**.

